
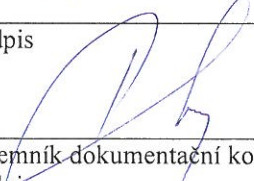



POVODÍ LABE, státní podnik

ZÁMĚR OPRAVY

Metuje, Hronov, oprava zdí,
ř. km 44,945 – 45,300

Zpracoval:	Václav Králíček Úsekový technik, PS HK dne: 24.11.2014	Podpis 
Schválil:	Ing. Bohumil Pleskač ředitel Závodu Hradec Králové dne: 15 -01- 2015	Podpis 
Schváleno dokumentační komisí:	dne: 26. 2. 2015 číslo zápisu: 2/2015	Tajemník dokumentační komise Podpis 

1. Identifikační údaje o plánované stavbě

Název akce	: Metuje, Hronov, oprava zdí, ř. km 44,945 – 45,300
Vodní tok (IDVT), ř. km	: Metuje (10100038) ř. km 44,945 – 45,300
Místo stavby (katastrální území)	: k.ú. Hronov
Obec s rozšířenou působností	: Náchod
Číslo hydrologického pořadí	: 1 – 01 – 03 – 033
Účel akce	: oprava zdí
Číslo DHM (Název DHM)	: 9051000163 (Metuje: Žabokrky)
Identifikátor ISyPO	: 400338518
Nákladové středisko	: 111231
Investor	: Povodí Labe, státní podnik, Víta Nejedlého 951, 500 03 Hradec Králové

2. Časový plán výstavby

	zahájení	dokončení
Vypracování a schválení záměru	11/2014	11/2014
Zadání zakázky na vypracování projektové dokumentace	2015	2015
Vypracování a schválení projektové dokumentace	2015	2015
Realizace akce	2015	2016

3. Popis současného stavu

Jedná se o opravu části tzv. Hronovské úpravy Metuje, vybudované v roce 1933, která prochází téměř celým Hronovem. Oprava bude realizována na pravém a levém břehu v ř. km 44,945 – 45,300 v intravilánu města Hronov, nad lávkou pro pěší v ř. km 44,945 – cca 40 m nad lávku pro pěší v ř. km 45,245. V předmětném úseku je úprava provedena ve formě opěrných zdí z lomového kamene na výšku cca 2,7 – 3,0 m s ukončením parapetní deskou. Šířka koryta cca 12-15 m. Výše uvedená úprava se nachází v jezové zdrži VD Freiwald ř. km 44,907. V úseku nad jezem jsou předmětné kamenné zdi pomístně vypadané nebo s popraskaným spárováním, místy jsou porušeny parapetní desky zdí a dochází k pozvolné destrukci zdí (nejspíše z důvodu vlivu tlaku zeminy a netěsnosti odpadních potrubí z přilehlých nemovitostí, čímž dochází k nepřetržitému zatékání odpadních vod za rub zdí a v zimních měsících k jejich zamrzání a tím porušování části zdí). V roce 2014 byly provedeny nejnutnější opravy výše uvedené části úpravy (provozní údržbou Povodí Labe, státní podnik).

4. Výchozí podklady

- Prohlídka na místě
- zákres v katastrální mapě
- výpis z KN
- PD 1930

5. Návrh technického řešení

Vzhledem k tomu, že spárování kamenných zdí je na řadě míst popraskané a vypadané, doporučujeme provést jeho odstranění a opětovné přespárování. V místech kde je porušena parapetní deska zdí, bude provedena její oprava. Parapetní deska bude odbourána a následně znovu vybetonována v původních parametrech. V některých částech doporučujeme zdi rozebrat až na základ a provést jejich nové vyzdění s ukončením parapetní deskou. Rozsah bude upřesněn po zaměření v PD. Zdi budou zhotoveny ve stávajících parametrech v přímé návaznosti na přilehlé úseky úpravy.

Přístup bude možný z koryta vodního toku, nebo po pozemcích vlastníků přilehlých pozemků na pravém a levém břehu vodního toku (viz zákres v katastrální mapě). Jiný přístup na stavbu není reálný.

6. Rozdělení stavby na stavební objekty a provozní soubory s určením u každého z nich jednotlivě zda jde o opravu či investici (včetně uvedení DM v relevantních případech)

Rozdělení na stavební objekty bude řešeno v rámci projektové dokumentace.

Akce bude rozdělena na tyto etapy:

- I. etapa – ř. km 44,945 – 45,069 (silniční most – silnice II/303)
- II. etapa – ř. km 45,069 – 45,300

7. „Odůvodnění účelnosti veřejné zakázky“ v souladu s § 156 zákona č.137/2006 Sb. o veřejných zakázkách, ve znění pozdějších předpisů a ust. § 2 vyhlášky č. 232/2012 Sb.

- Popis potřeb, které mají být splněním veřejné zakázky naplněny.

Zabezpečení ochrany majetku osob a provozuschopnost VD – jez Freiwald.

- Popis předmětu veřejné zakázky.

Stavba má za účel stabilizaci vodního díla (zdí) v předmětném úseku vyplývající z povinnosti vlastníka vodního díla dle ustanovení § 59 zák. 254/2001 Sb. O vodách a pozdějších předpisech.

- Popis vzájemného vztahu předmětu veřejné zakázky a potřeb zadavatele.

Opravou zdí bude zajištěn bezpečný průtok v zastavěném území a provozuschopnost vodního díla v majetku státu, kde vlastnická práva vykonává Povodí Labe, státní podnik.

- Rizika nerealizace veřejné zakázky, snížení kvality plnění, vynaložení dalších finančních nákladů.

Při nerealizaci opravy bude docházet k dalšímu porušování břehového opevnění, sesunutí do koryta vodního toku a způsobení škod třetím osobám.

- Předpokládaný termín splnění veřejné zakázky.

2015 /2016

8. Požadavky na celkové urbanistické a architektonické řešení stavby a požadavky na stavebně technické řešení stavby, na tepelně technické vlastnosti stavebních konstrukcí, odolnost a zabezpečení z hlediska požární a civilní ochrany, souhrnné požadavky na plochy a prostory, apod.

Navržená oprava břehového opevnění (zdí) nevyžaduje urbanistické a architektonické řešení stavby a není potřeba posuzovat tepelně technické vlastnosti stavebních konstrukcí ani odolnost a zabezpečení z hlediska požární a civilní ochrany.

9. Územně technické podmínky pro přípravu území, včetně napojení na rozvodné a komunikační sítě a kanalizaci, rozsah a způsob zabezpečení přeložek sítí, napojení na dopravní infrastrukturu, vliv stavby, provozu nebo výroby na životní prostředí, zábor zemědělského a lesního půdního fondu, apod.

Stavba nevyžaduje žádné napojení na inženýrské sítě, nedojde k dočasnému ani trvalému záboru ZPF a LPF.

Objednatel zajistí informaci o existenci sítí v blízkosti stavby a zhotovitel si na svoje náklady zajistí jejich vytyčení, za případné poškození ponese odpovědnost zhotovitel.

Dále si zajistí projednání užití pozemků potřebných pro provedení prací.

10. Požadavky na zabezpečení budoucího provozu (užívání) stavby energiemi, vodou, pracovníky, apod. a předpokládanou výši finančních potřeb jak provozu, tak i reprodukce pořízeného majetku a zdroje jejich úhrady v roce následujícím po roce uvedení stavby do provozu.

Akce nebude mít žádné budoucí provozní požadavky.

11. Vliv stavby na životní prostředí

Samotná činnost na veřejné zakázce nemá negativní vliv na životní prostředí za dodržování následujících opatření:

Zhotovitel zajistí ochranu povrchových a podzemních vod před jejich znečištěním závadnými látkami (ropné deriváty, chemikálie, tuky, atd.). Všechny stroje a mechanismy musí být v řádném technickém stavu, prosté úkapů olejů.

Zhotovitel je povinen během prací zajišťovat pořádek na pracovišti a neznečišťovat veřejná prostranství, nezatěžovat jej nadměrným hlukem a v co největší míře šetřit stávající zeleň. Zhotovitel bude důsledně dodržovat použití vymezených ploch a po ukončení všech prací je předá jejich majitelům.

12. Majetkoprávní vztahy doložené snímkem pozemkové mapy a výpisem z katastru nemovitostí

Majetkoprávní vztahy jsou doloženy snímkem z pozemkové mapy a výpisem z katastru nemovitostí. Stavba bude realizována na pozemcích státu, ke kterému má právo hospodaření Povodí Labe, státní podnik. V příloze je doložen snímek pozemkové mapy, výpis z katastru nemovitostí a seznam dotčených parcel.

Dotčení stávajícího DHM – v prostoru toku, kde dojde k opravě zdí. Číslo DHM a název zůstane beze změny 9051000163 (Metuje, Žabokrky).

Dotčené pozemky p.p.č. 1703 v k.ú. Hronov zapsané na LV č. 3445, které jsou ve vlastnictví státu s právem hospodařit pro Povodí Labe, státní podnik.

Pozemky pro přístup jsou ve vlastnictví cizích vlastníků a PL.

Projednání přístupů přes pozemky cizích vlastníků bude součástí projektové dokumentace.

Stav pozemků bude doložen fotodokumentací provedenou před zahájením a po dokončení stavebních prací.

13. Závazný a kvalifikovaný propočet nákladů na realizaci stavby s uvedením způsobu stanovení těchto nákladů

Předpokládaný náklad stavby v době zpracování záměru opravy – 15.000 tis. Kč.

14. Rozhodující projektované parametry ve tvaru (u akcí, které je možno hradit z prostředků dotačních programů)

Akce nebude realizována z dotačního programu.

15. Výkresy a schémata určená správcem programu (u akcí, které je možno hradit z prostředků dotačních programů)

Akce nebude realizována z dotačního programu.

16. U staveb charakteru rekonstrukcí, modernizací a oprav obsahuje taktéž dokumentaci současného stavu, včetně rozhodujících technicko-ekonomických údajů o provozu (užívání) obnovované kapacity

Akce nebude realizována z dotačního programu.

17. Doplnující informace

V projektové dokumentaci dojde ke zjištění existence podzemních a nadzemních sítí a zhotovitel si na vlastní náklady zajistí jejich vytýčení.

Při provádění stavby nesmí dojít k poškození ostatních částí vodního díla.

Při předání stavby zhotovitel objednateli předloží souhlasy jednotlivých vlastníků dotčených pozemků. Dotčené pozemky budou po provedení stavby uvedeny do původního stavu.

V rámci přípravy projektové dokumentace dojde k projednání akce s dotčenými orgány a vlastníky dotčených pozemků a staveb.

Práce budou projednány s vlastníky MVE Freiwald.

Nesmí dojít ke statickému narušení okolních nemovitostí!

18. Přílohy

Fotodokumentace

Situace

Katastrální mapa

Výpis vlastníků pozemků

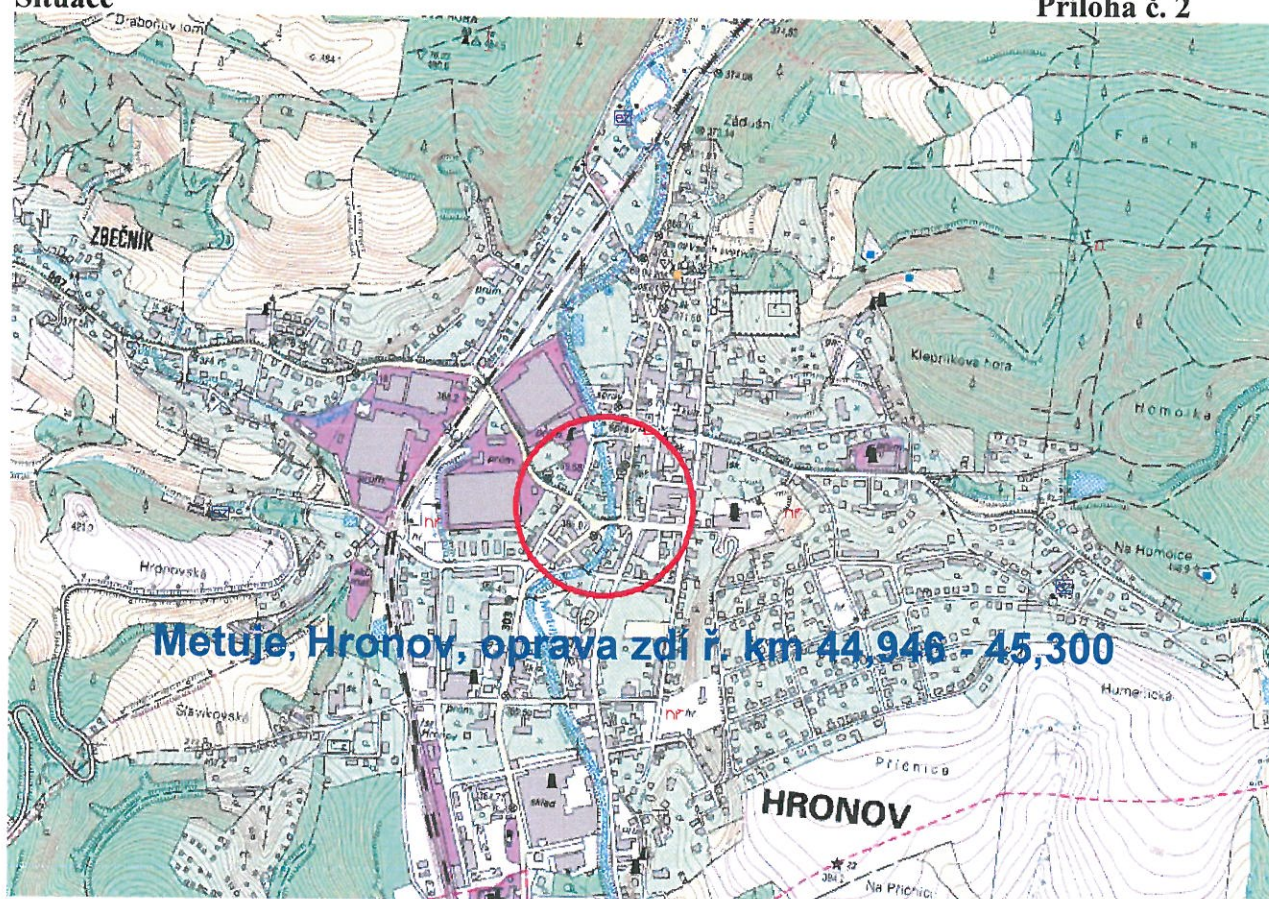


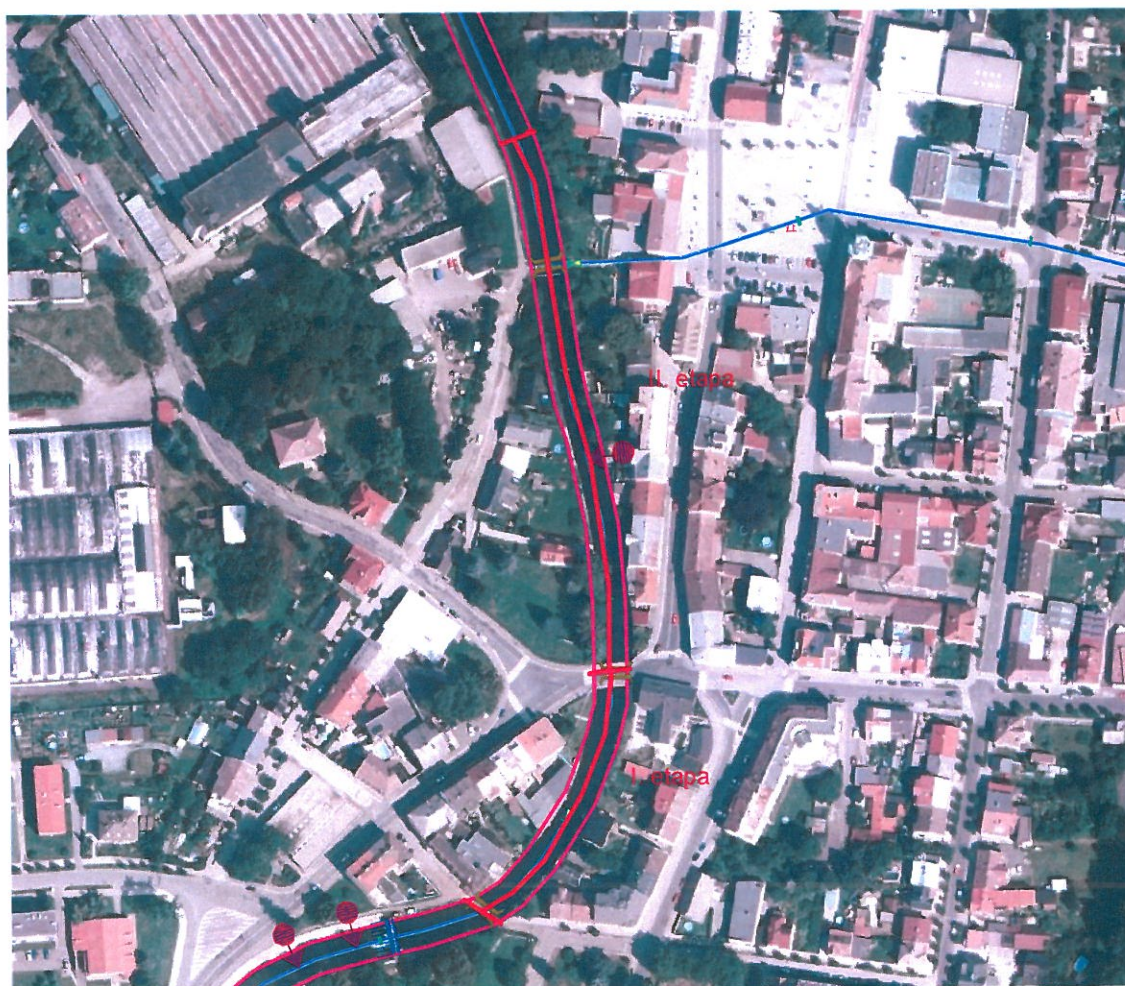




Situace

Příloha č. 2





Katastrální Mapa

Příloha č. 3



Výpis vlastníků pozemků

Příloha č. 4

Číslo parcely	Výměra (m2)	Druh pozemku	K.Ú.	List vlastn.	Vlastník	Ulice	č.p.	PSČ	Obec	Vlastnický podíl
96	388	zastavěná plocha a nádvoří	Hronov	10001	Město Hronov	nám. Čs. armády	5	54931	Hronov	1/1
98	1389	ostatní plocha	Hronov	10001	Město Hronov	nám. Čs. armády	5	54931	Hronov	1/1
100	229	zahrada	Hronov	10001	Město Hronov	nám. Čs. armády	5	54931	Hronov	1/1
102/1	366	ostatní plocha	Hronov	1965	Vladimír Klikar	nám. Čs. armády	69	54931	Hronov	1/1
104	429	zahrada	Hronov	2110	Lukáš Polej	Boženy Němcové	934	54931	Hronov	1/1
106	376	zahrada	Hronov	367	Jana Čepelková	Jiřího z Poděbrad	837	54931	Hronov	1/4
106		zahrada	Hronov	367	Jiří Čepelka	Jiřího z Poděbrad	837	54931	Hronov	1/2
106		zahrada	Hronov	367	Bohuslav Čepelka	Jiřího z Poděbrad	837	54931	Hronov	1/4
108	778	zastavěná plocha a nádvoří	Hronov	1313	Petr Mráz	Bulharská	1273	36001	Karlovy Vary	7/24
108		zastavěná plocha a nádvoří	Hronov	1313	Jiří Mráz	Budějovická	859	14000	Praha	1/8
108		zastavěná plocha a nádvoří	Hronov	1313	Jan Habr	Sametová	709	46006	Liberec	1/4
108		zastavěná plocha a nádvoří	Hronov	1313	Jiří Luňáček	Jana Škody	185	70030	Ostrava	1/12
108		zastavěná plocha a nádvoří	Hronov	1313	Tomáš Habr	Raichlové	855	54701	Náchod	1/6
108		zastavěná plocha a nádvoří	Hronov	1313	Jan Habr	Nám. Jiřího z Poděbrad	873	13000	Praha	1/12
109	368	zahrada	Hronov	1313	Petr Mráz	Bulharská	1273	36001	Karlovy Vary	7/24
109		zahrada	Hronov	1313	Jan Habr	Sametová	709	46006	Liberec	1/4
109		zahrada	Hronov	1313	Jiří Mráz	Budějovická	859	14000	Praha	1/8
109		zahrada	Hronov	1313	Jiří Luňáček	Jana Škody	185	70030	Ostrava	1/12
109		zahrada	Hronov	1313	Jan Habr	Nám. Jiřího z Poděbrad	873	13000	Praha	1/12
109		zahrada	Hronov	1313	Tomáš Habr	Raichlové	855	54701	Náchod	1/6
110/1	807	zastavěná plocha a nádvoří	Hronov	3284	Česká pošta, s.p.	Politických vězňů	909	11000	Praha	1/1
110/1		zastavěná plocha a nádvoří	Hronov	3284	Česká republika					1/1
111	278	zastavěná plocha a nádvoří	Hronov	530	Petr Koleta	T. G. Masaryka	292	54931	Hronov	1/1
112	307	zastavěná plocha a nádvoří	Hronov	438	Hana Brožová	T.G. Masaryka	21	54931	Hronov	1/1
113	349	zastavěná plocha a nádvoří	Hronov	718	Karel Šimek	T. G. Masaryka	233	54931	Hronov	19/24

113		zastavěná plocha a nádvoří	Hronov	718	Monika Fulková	T. G. Masaryka	233	54931	Hronov	5/24
114	342	zastavěná plocha a nádvoří	Hronov	82	Ludmila Novotná	17. listopadu	376	54931	Hronov	1/1
193	268	zastavěná plocha a nádvoří	Hronov	2045	Věra Šoberová	Freiwaldovo náměstí	399	54931	Hronov	1/2
193		zastavěná plocha a nádvoří	Hronov	2045	Eva Herzogová		206	54934	Hronov	1/2
194	261	zastavěná plocha a nádvoří	Hronov	920	Norbert Lokvenc		400	54931	Hronov	1/2
194		zastavěná plocha a nádvoří	Hronov	920	Milan Vrzáček	Freiwaldovo náměstí	400	54931	Hronov	1/2
195	127	zahrada	Hronov	920	Milan Vrzáček	Freiwaldovo náměstí	400	54931	Hronov	1/2
195		zahrada	Hronov	920	Norbert Lokvenc		400	54931	Hronov	1/2
197	160	zahrada	Hronov	708	Václav Soukup	Husova	398	54931	Hronov	1/1
201	598	zastavěná plocha a nádvoří	Hronov	2041	Němeček Jiří a Němečková Věra					1/4
201		zastavěná plocha a nádvoří	Hronov	2041	Pavla Sobotková	Havlíčková	881	29301	Mladá Boleslav	2/4
201		zastavěná plocha a nádvoří	Hronov	2041	Veronika Němečková	Hostovského	653	54931	Hronov	1/4
201		zastavěná plocha a nádvoří	Hronov	2041	Věra Němečková	Husova	396	54931	Hronov	1/4
201		zastavěná plocha a nádvoří	Hronov	2041	Jiří Němeček	Husova	396	54931	Hronov	1/4
203	137	zahrada	Hronov	214	Petr Beran	Husova	321	54931	Hronov	1/1
205/1	672	zahrada	Hronov	3380	František Holman	Šedivá Hora	25	54931	Hronov	1/1
207/1	98	zahrada	Hronov	1416	Jan Pavelka	Jiřího z Poděbrad	802	54931	Hronov	1/1
207/1		zahrada	Hronov	1416	Věra Pavelková	Jiřího z Poděbrad	802	54931	Hronov	1/1
207/1		zahrada	Hronov	1416	Pavelka Jan a Pavelková Věra					1/1
208	499	zastavěná plocha a nádvoří	Hronov	4351	Jan Pavelka	Hostovského	43	54931	Hronov	1/3
208		zastavěná plocha a nádvoří	Hronov	4351	Věra Pavelková	Jiřího z Poděbrad	802	54931	Hronov	2/3
211	317	zahrada	Hronov	4313	Věra Daňková	Hostovského	265	54931	Hronov	1/2
211		zahrada	Hronov	4313	Věra Pavelková	Jiřího z Poděbrad	802	54931	Hronov	1/2
211		zahrada	Hronov	4313	Pavelka Jan a Pavelková Věra					1/2
211		zahrada	Hronov	4313	Jan Pavelka	Jiřího z Poděbrad	802	54931	Hronov	1/2
212	432	zastavěná plocha a nádvoří	Hronov	3348	Tomáš Šubert	Vítkova	368	54701	Náchod	1/1
236	1750	ostatní plocha	Hronov	4044	Olga Matoušková	Pod Lysinami	484	14700	Praha	1/1

